

Dell Latitude 10 – ST2e

מדריך למשתמש



דגם תקינה: T05G
סוג תקינה: T05G001

הערות, התראות ואזהרות

הערה:



"הערה" מציינת מידע חשוב המסייע להשתמש במחשב ביתר יעילות.

התראה:



"התראה" מציינת נזק אפשרי לחומרה או אובדן נתונים, ומסבירה כיצד ניתן למנוע את הבעיה.

אזהרה:



"אזהרה" מציינת אפשרות של נזק לרכוש, פגיעה גופנית או מוות.

© Dell Inc. 2013

סימנים מסחריים שבשימוש בטקסט זה: Dell[™], Dell[™], Dell, Dell Precision[™], Dell Precision[™], ExpressCharge[™], Latitude ON[™], Latitude[™], Latitude ON[™], Latitude[™], OptiPlex[™], Vostro[™] ו-Wi-Fi Catcher[™] הם סימנים מסחריים של Dell Inc. Intel[®], Intel[®], Pentium[®], Xeon[®], Core[™], Atom[™], Centrino[®] ו-Celeron[®] הם סימנים מסחריים רשומים או סימנים מסחריים של Intel Corporation בארה"ב ובמדינות אחרות. AMD[®] הוא סימן מסחרי רשום ו-AMD Opteron[™], AMD Phenom[™], AMD Sempron[™], AMD Athlon[™], AMD Radeon[™] ו-ATI FirePro[™] הם סימנים מסחריים של Advanced Micro Devices, Inc. Microsoft[®], Windows[®], MS-DOS[®], Windows Vista[®], ההצגות של Windows Vista ו-Office Outlook[®] הם סימנים מסחריים או סימנים מסחריים רשומים של Microsoft Corporation בארצות הברית ו/או במדינות אחרות. Blu-ray Disc[™] הוא סימן מסחרי בבעלות Blu-ray Disc Association (BDA) וניתן ברשיון לשימוש על תקליטורים ונגנים. המילה Bluetooth[®] היא סימן מסחרי רשום בבעלות SIG, Inc Bluetooth[®] וכל שימוש של סימן שכזה על-ידי Dell Inc נעשה ברשיון. Wi-Fi[®] הוא סימן מסחרי רשום של Wireless Ethernet Compatibility Alliance, Inc.

03 - 2013

Rev. A01

תוכן עניינים

2.....הערות, התראות ואזהרות.....

5.....פרק 1: טיפול במחשב.....

- 5..... לפני העבודה על חלקיו הפנימיים של המחשב
- 6..... כיבוי המחשב
- 6..... לאחר העבודה על חלקיו הפנימיים של המחשב

7.....פרק 2: הסרה והתקנה של רכיבים.....

- 7..... כלי עבודה מומלצים
- 7..... מבט מבפנים
- 8..... הסרת כיסוי הבסיס
- 8..... התקנת כיסוי הבסיס
- 8..... הסרת הסוללה
- 9..... התקנת הסוללה
- 9..... הסרת המצלמה הקדמית
- 9..... התקנת המצלמה הקדמית
- 10..... הסרת הרמקולים
- 11..... התקנת הרמקולים
- 12..... הסרת לוח העגינה
- 13..... התקנת לוח העגינה
- 13..... הסרת לוח המערכת
- 14..... התקנת לוח המערכת
- 14..... הסרת המצלמה האחורית
- 15..... התקנת המצלמה האחורית
- 15..... הסרת סוללת המטבע
- 16..... התקנת סוללת המטבע
- 16..... הסרת הלוח של לחצן עוצמת הקול
- 17..... התקנת הלוח של לחצן עוצמת הקול

19.....פרק 3: הגדרת המערכת.....

- 19..... כניסה להגדרת המערכת (BIOS)
- 19..... ניווט בהגדרת המערכת
- 20..... תפריט אתחול
- 20..... אפשרויות הגדרת מערכת (BIOS)

25.....פרק 4: פתרון בעיות במחשב.....

- 25..... הערכת מערכת משופרת לפני אתחול (ePSA)

25..... הפעלת תוכנית האבחון ePSA

27..... קודי צפצוף

28..... קודי שגיאה של נוריות

31..... פרק 5: מפרט

31..... מפרטים

35..... פרק 6: פנייה אל Dell

35..... פנייה אל Dell

טיפול במחשב

לפני העבודה על חלקיו הפנימיים של המחשב

פעל לפי הנחיות הבטיחות הבאות כדי לסייע בהגנה על המחשב מפני נזק אפשרי וכדי לסייע בהבטחת בטיחותך האישית. אלא אם צוין אחרת, כל הליך מניח שמתקיימים התנאים הבאים:

- ביצעת את הפעולות המפורטות בסעיף 'עבודה בתוך גוף המחשב'.
- קראת את הוראות הבטיחות המצורפות למחשב.
- רכיב ניתן להחלפה או - אם נרכש בנפרד - להתקנה על-ידי ביצוע הליך ההסרה בסדר הפוך.

אזהרה:



לפני העבודה על חלקיו הפנימיים של המחשב, קרא את הוראות הבטיחות שגלוות למחשב. לקבלת מידע נוסף על נוהלי הבטיחות המומלצים, עיין ב- **Regulatory Compliance Homepage** באתר www.dell.com/regulatory_compliance.

התראה:



ישנם תיקונים רבים שרק טכנאי שירות מוסמך יכול לבצע. עליך לבצע פתרון בעיות ותיקונים פשוטים בלבד כפי שמחיר תיעוד המוצר, או בהתאם להנחיות של השירות המקוון או השירות הטלפוני ושל צוות התמיכה. האחריות אינה מכסה נזק שייגרם עקב טיפול שאינו מאושר על-ידי Dell. קרא את הוראות הבטיחות המפורטות שצורפו למוצר ופעל על-פיהן.

התראה:



כדי למנוע פריקה אלקטרוסטטית, פרוק מעצמך חשמל סטטי באמצעות רצועת הארקה לפרק היד או נגיעה במשטח מתכת לא צבוע, כגון מחבר בגב המחשב.

התראה:



טפל ברכיבים ובכרטיסים בזהירות. אל תיגע ברכיבים או במגעים בכרטיס. החזק כרטיס בשוליו או בתושבת ההרכבה ממתכת. יש לאחוז ברכיבים כגון מעבד בקצוות ולא בפינים.

התראה:



בעת ניתוק כבל, יש למשוך את המחבר או את לשוניית המשיכה שלו ולא את הכבל עצמו. כבלים מסוימים מצוידים במחברים עם לשוניות נעילה; בעת ניתוק כבל מסוג זה, לחץ על לשוניות הנעילה לפני ניתוק הכבל. בעת הפרדת מחברים, החזק אותם ישר כדי למנוע כיפוף של הפינים שלהם. נוסף על כך, לפני חיבור כבל, ודא ששני המחברים מכוונים ומיושרים כהלכה.

הערה:



צבעי המחשב ורכיבים מסוימים עשויים להיראות שונה מכפי שהם מופיעים במסמך זה.

כדי למנוע נזק למחשב, בצע את השלבים הבאים לפני תחילת העבודה בתוך גוף המחשב.

1. ודא שמשטח העבודה שטוח ונקי כדי למנוע שריטות על כיסוי המחשב.
2. כבה את המחשב.
3. אם המחשב מחובר להתקן עגינה (מעוגן), נתק אותו מהתקן העגינה.

התראה:



כדי לנתק כבל רשת, תחילה נתק את הכבל מהמחשב ולאחר מכן נתק אותו מהתקן הרשת.

4. נתק את כל כבלי הרשת מהמחשב.
5. נתק את המחשב ואת כל ההתקנים המחוברים משקעי החשמל שלהם.
6. הפוך את המחשב והנה אותו על משטח עבודה שטוח.



הערה:

למניעת נזק ללוח המערכת, עליך להוציא את הסוללה הראשית לפני הטיפול במחשב.

7. הסר את הסוללה הראשית.

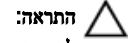
8. הפוך את המחשב עם הצד העליון כלפי מעלה.

9. לחץ על לחצן ההפעלה כדי להאריק את לוח המערכת.



התראה:

כדי למנוע התחשמלות, נתק תמיד את המחשב משקע החשמל לפני פתיחת התצוגה.



התראה:

לפני נגיעה ברכיבים בתוך המחשב, הארק את עצמך על-ידי נגיעה במשטח מתכת לא צבוע, כגון המתכת על גב המחשב. במהלך העבודה, גע מדי פעם במשטח מתכת לא צבוע כדי לפרוק חשמל סטטי, העלול לפגוע ברכיבים פנימיים.

10. הסר כרטיסים חכמים מותקנים מהחריצים.

כיבוי המחשב




התראה:

כדי להימנע מאובדן נתונים, שמור וסגור את כל הקבצים הפתוחים וצא מכל התוכניות הפתוחות לפני כיבוי המחשב.

1. כבה את מערכת ההפעלה:

– Windows 8

* שימוש במכשיר מגע:

החלק פנימה מהקצה הימני של המסך כדי לפתוח את תפריט Charms ובחר **Settings** (הגדרות). בחר את  ואז בחר **Shut down** (כיבוי)

* שימוש בעכבר:

הצבע על הפינה הימנית-עליונה של המסך ולחץ על **Settings** (הגדרות). לחץ על  ואז בחר **Shut down** (כיבוי).

2. ודא שהמחשב וכל ההתקנים המחוברים כבויים. אם המחשב וההתקנים המחוברים לא נכבו באופן אוטומטי כאשר כיבית את מערכת ההפעלה, לחץ והחזק את לחצן ההפעלה במשך כ-4 שניות כדי לכבות אותם.

לאחר העבודה על חלקיו הפנימיים של המחשב

לאחר השלמת הליכי החלפה, הקפד לחבר התקנים חיצוניים, כרטיסים וכבלים לפני הפעלת המחשב.

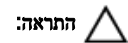


התראה:

כדי שלא לגרום נזק למחשב, השתמש אך ורק בסוללה שנועדה לשימוש במחשב מסוג זה של Dell. אין להשתמש בסוללות המיועדות למחשבי Dell אחרים.

1. חבר את כל ההתקנים החיצוניים, כגון משכפל יציאות, סוללה slice או בסיס מדיה, והחזר למקומם את כל הכרטיסים, כגון ExpressCard.

2. חבר למחשב את כבלי הטלפון או הרשת.



התראה:

כדי לחבר כבל רשת, תחילה חבר את הכבל להתקן הרשת ולאחר מכן למחשב.

3. החזר את הסוללה למקומה.

4. חבר את המחשב ואת כל ההתקנים המחוברים לשקעי החשמל שלהם.

5. הפעל את המחשב.



הערה:

מומלץ לגבות מיד את תמונת מערכת ההפעלה בהתקן ה-USB באמצעות היישום (Dell Backup and Recovery) (DBAR).

הסרה והתקנה של רכיבים

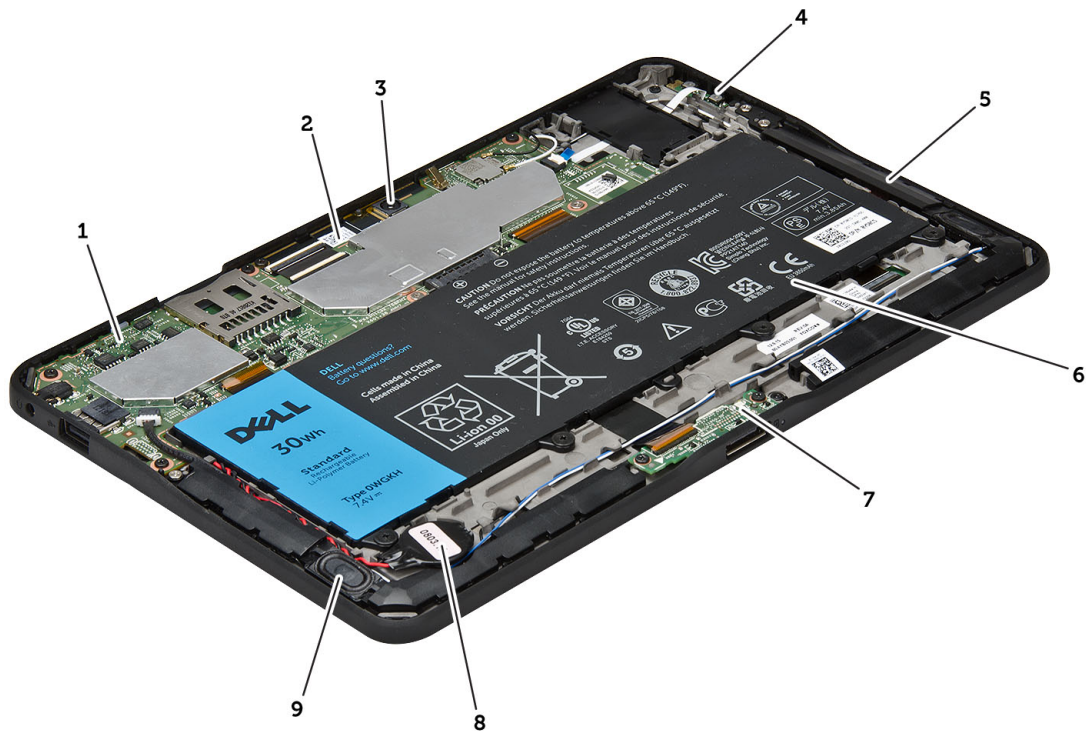
סעיף זה מספק מידע מפורט אודות אופן ההסרה וההתקנה של הרכיבים במחשב.

כלי עבודה מומלצים

כדי לבצע את ההליכים המתוארים במסמך זה, ייתכן שתזדקק לכלים הבאים:

- מברג שטוח קטן
- מברג פיליפס #0
- מברג פיליפס #1
- להב חיתוך קטן מפלסטיק

מבט מבפנים



איור 1. מבט מבפנים

3. מצלמה אחורית
4. הסוללה

1. לוח המערכת
2. המצלמה הקדמית

- 9. סוללת המטבע
- 10. רמקול

- 5. לחצן עוצמת הקול
- 6. רמקול
- 7. הסוללה
- 8. לוח העגינה

הסרת כיסוי הבסיס

- 1. בצע את הפעולות המפורטות בסעיף לפני העבודה על חלקיו הפנימיים של המחשב.
- 2. שחרר את כיסוי הבסיס מהמחשב והרם אותו לפי רצף החיצים שמוצג בתרשים.

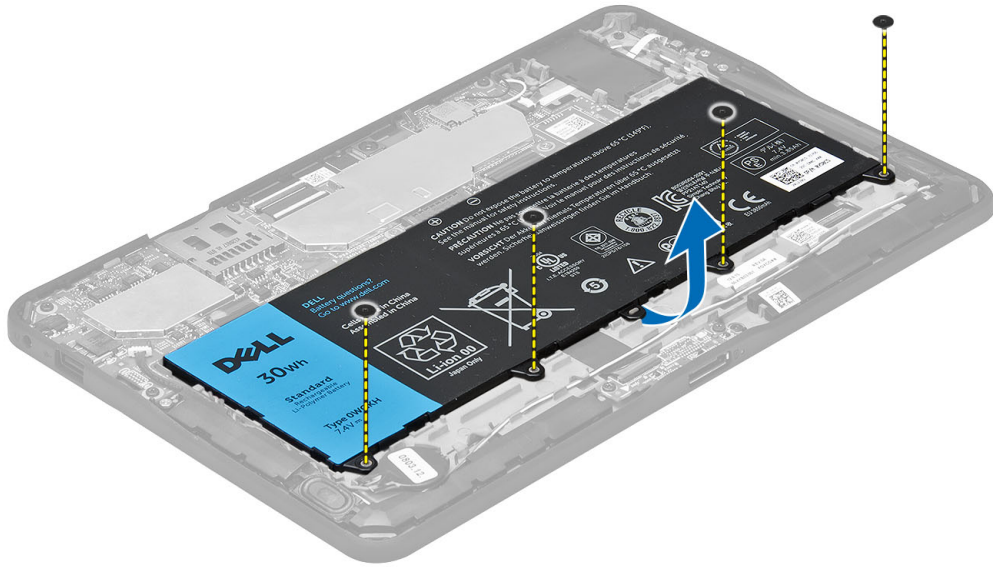


התקנת כיסוי הבסיס

- 1. הצמד את כיסוי הבסיס למחשב.
- 2. בצע את הפעולות המפורטות בסעיף לאחר העבודה על חלקיו הפנימיים של המחשב.

הסרת הסוללה

- 1. בצע את הפעולות המפורטות בסעיף לפני העבודה על חלקיו הפנימיים של המחשב.
- 2. הסר את כיסוי הבסיס.
- 3. הסר את הברגים שמהדקים את הסוללה למחשב, והרם את הסוללה אל מחוץ למחשב.

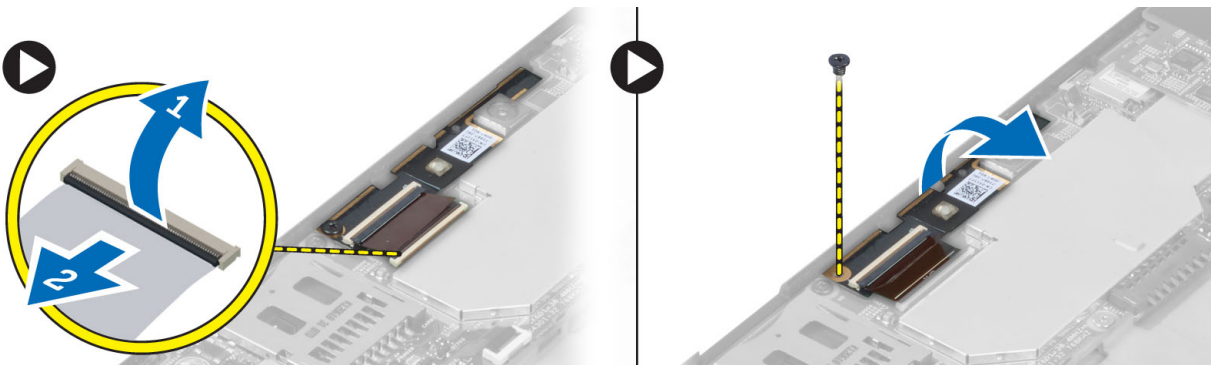


התקנת הסוללה

1. חזק את הברגים כדי להדק את הסוללה למחשב.
2. התקן את כיסוי הבסיס.
3. בצע את הפעולות המפורטות בסעיף לאחר העבודה על חלקי הפנימיים של המחשב.

הסרת המצלמה הקדמית

1. בצע את הפעולות המפורטות בסעיף לפני העבודה על חלקי הפנימיים של המחשב.
2. הסר את:
 - a) כיסוי הבסיס
 - b) הסוללה
3. הרום את תפס המחבר ונתק את כבל המצלמה. הסר את הבורג שמחבר את מודול המצלמה למחשב. הסר את מודול המצלמה מהמחשב.



התקנת המצלמה הקדמית

1. הנח את מודול המצלמה בחריץ שלה במחשב.
2. חזק את הבורג כדי לקבע את מודול המצלמה למחשב.

3. חבר את כבל המצלמה אל המחבר.

4. התקן את:

(a) הסוללה

(b) כיסוי הבסיס

5. בצע את הפעולות המפורטות בסעיף לאחר העבודה על חלקיו הפנימיים של המחשב.

הסרת הרמקולים

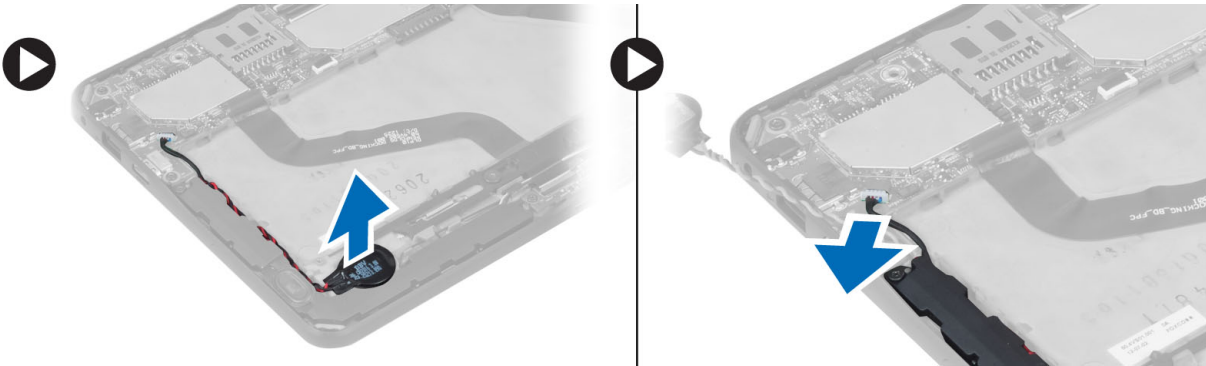
1. בצע את הפעולות המפורטות בסעיף לפני העבודה על חלקיו הפנימיים של המחשב.

2. הסר את:

(a) כיסוי הבסיס

(b) הסוללה

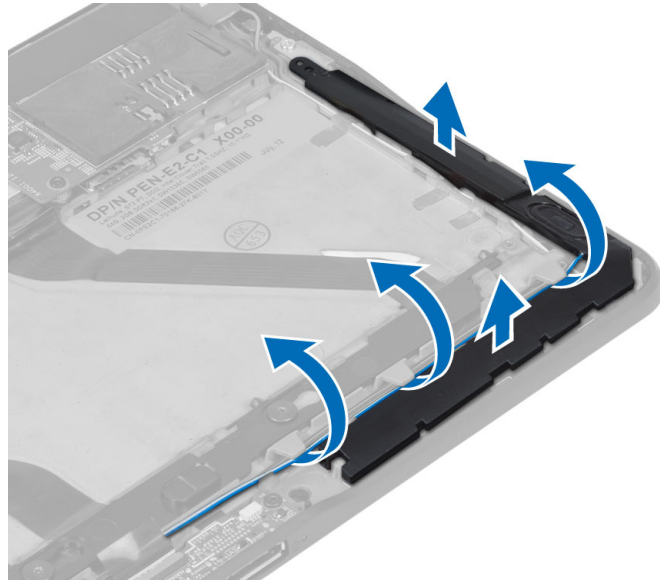
3. הרים את סוללת המטבע מהחריץ שלה ושחרר את הכבלים שלה מתחת לרמקול. נתק את מחבר הרמקול מלוח המערכת.



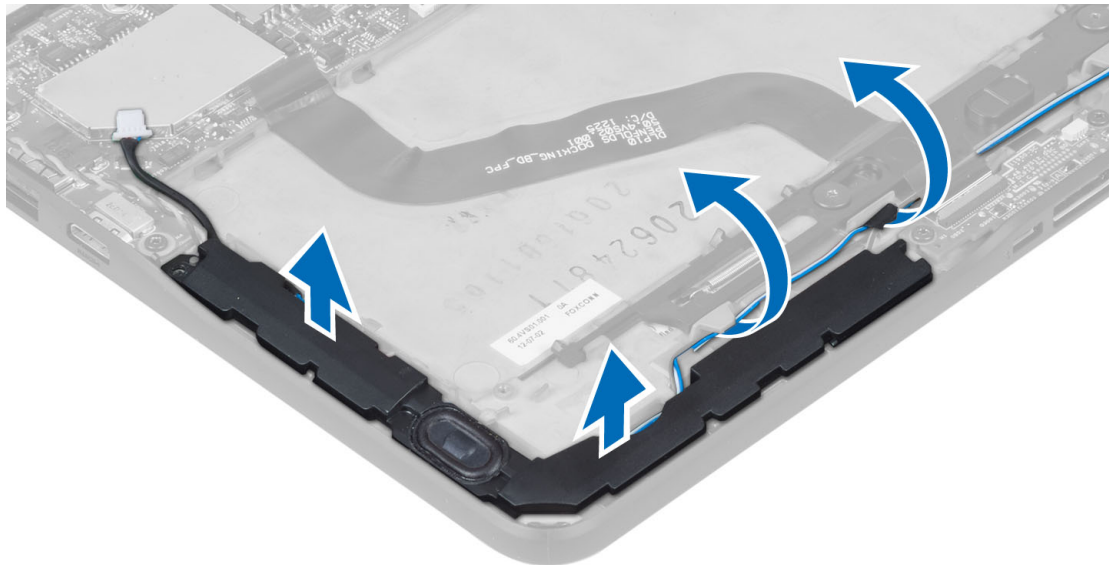
4. הסר את הברגים שמהדקים את הרמקולים למחשב.



5. שחרר את כבל הרמקול מצדו של המחשב והרים כדי לשחרר את הרמקול מהמחשב.



6. שחרר את כבל הרמקול מצדו של המחשב והרם כדי לשחרר את הרמקול מהמחשב.



התקנת הרמקולים

1. הנח את הרמקול הימני והרמקול השמאלי בחריץ שלהם.
2. נתב את כבלי הרמקולים דרך המארו.
3. חזק את הברגים כדי לקבע את הרמקולים למארו.
4. הנח את סוללת המטבע בחריץ שלה ונתב את הכבלים.
5. חבר את כבל מחבר הרמקולים ליציאה שלו בלוח המערכת.
6. התקן את:
 - (a) הסוללה
 - (b) כיסוי הבסיס

7. בצע את הפעולות המפורטות בסעיף לאחר העבודה על חלקיו הפנימיים של המחשב.

הסרת לוח העגינה

1. בצע את הפעולות המפורטות בסעיף לפני העבודה על חלקיו הפנימיים של המחשב.

2. הסר את:

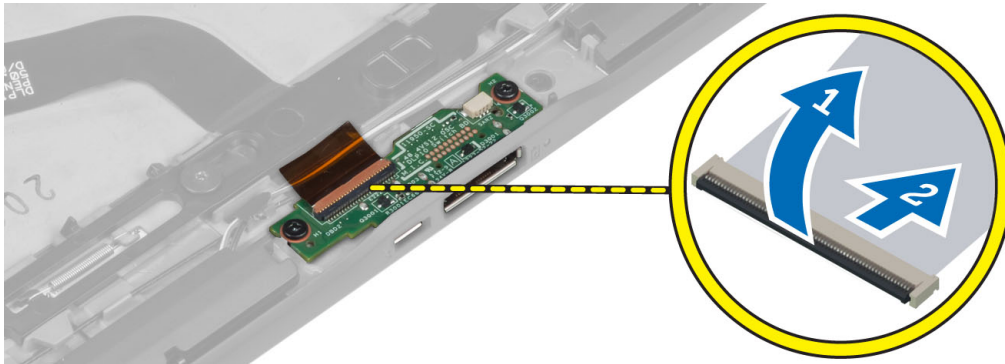
(a) כיסוי הבסיס

(b) הסוללה

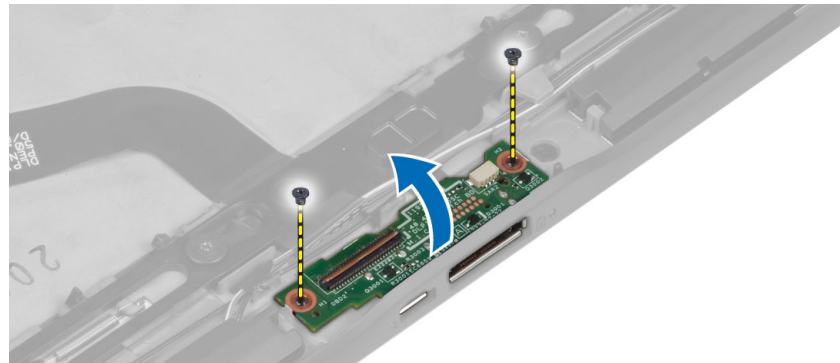
(c) רמקול

(d) המצלמה הקדמית

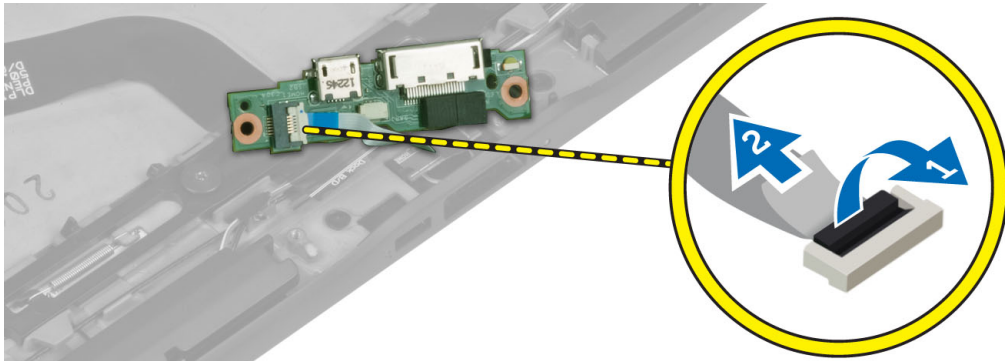
3. הרום את תפס המחבר ונתק את כבל החשמל של לוח העגינה מהמחבר.



4. הסר את הברגים שמהדקים את לוח העגינה למחשב.



5. הסר את לוח העגינה מהמחשב ונתק את כבל הלוח של לחצן הבית.

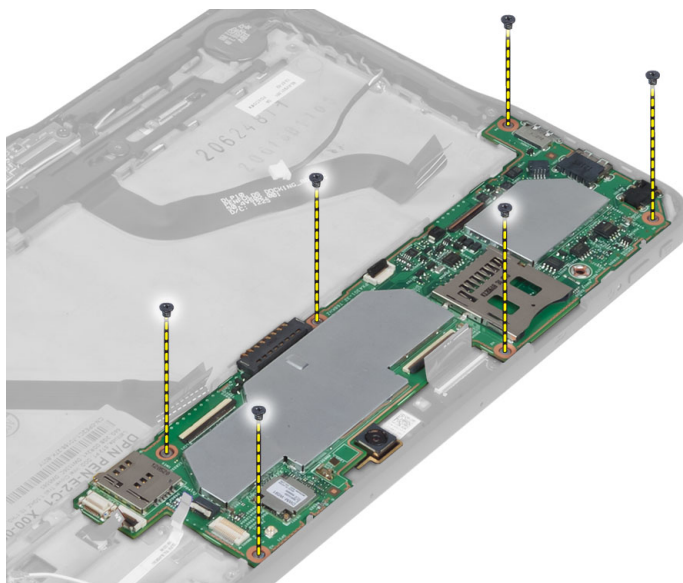


התקנת לוח העגינה

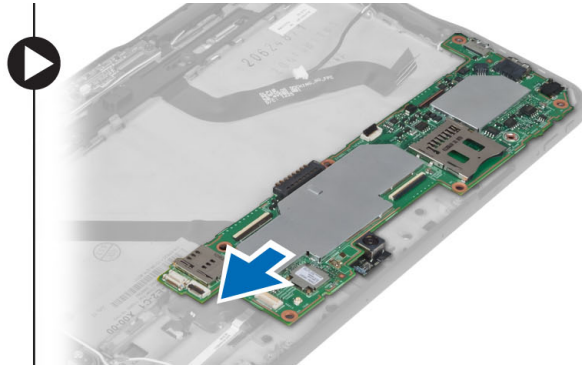
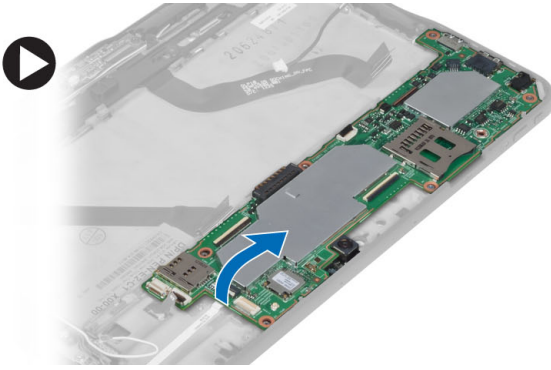
1. חבר את כבל הלוח של לחצן הבית ללוח העגינה והנח את לוח העגינה בחריץ המיועד לו במחשב.
2. חזק את הברגים כדי להדק את לוח העגינה למחשב.
3. חבר את כבל החשמל של לוח העגינה למחבר.
4. התקן את:
 - (a) המצלמה הקדמית
 - (b) המקול
 - (c) הסוללה
 - (d) כיסוי הבסיס
5. בצע את הפעולות המפורטות בסעיף לאחר העבודה על חלקיו הפנימיים של המחשב.

הסרת לוח המערכת

1. בצע את הפעולות המפורטות בסעיף לפני העבודה על חלקיו הפנימיים של המחשב.
2. הסר את:
 - (a) כיסוי הבסיס
 - (b) הסוללה
 - (c) המקול
 - (d) המצלמה הקדמית
 - (e) לוח העגינה
3. נח את הכבלים של ה-LVDS ושל לוח העגינה.
4. הסר את הברגים שמהדקים את לוח המערכת למחשב.



5. הרם את לוח המערכת בזווית של 45° ומשוך אותו כדי להרחיקו מהמחשב.

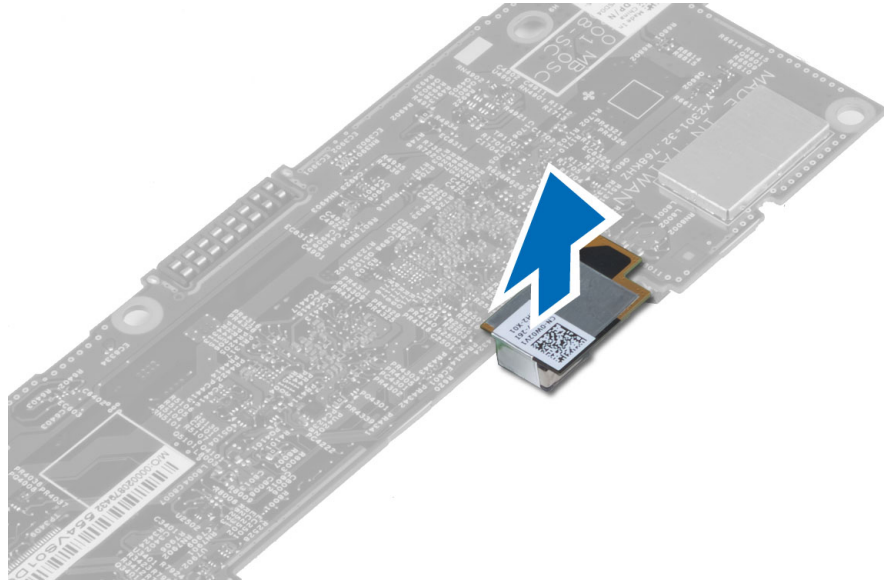


התקנת לוח המערכת

1. הנח את לוח המערכת בתא שלו במחשב.
2. חזק את הברגים כדי להדק את לוח המערכת למחשב.
3. חבר את כבלי לוח העגינה וה-LVDS ללוח המערכת.
4. התקן את:
 - (a) לוח העגינה
 - (b) המצלמה הקדמית
 - (c) רמקול
 - (d) הסוללה
 - (e) כיסוי הבסיס
5. בצע את הפעולות המפורטות בסעיף לאחר העבודה על חלקי הפנימיים של המחשב.

הסרת המצלמה האחורית

1. בצע את הפעולות המפורטות בסעיף לפני העבודה על חלקי הפנימיים של המחשב.
2. הסר את:
 - (a) כיסוי הבסיס
 - (b) הסוללה
 - (c) רמקול
 - (d) המצלמה הקדמית
 - (e) לוח המערכת
3. הסר את מודול המצלמה מלוח המערכת.

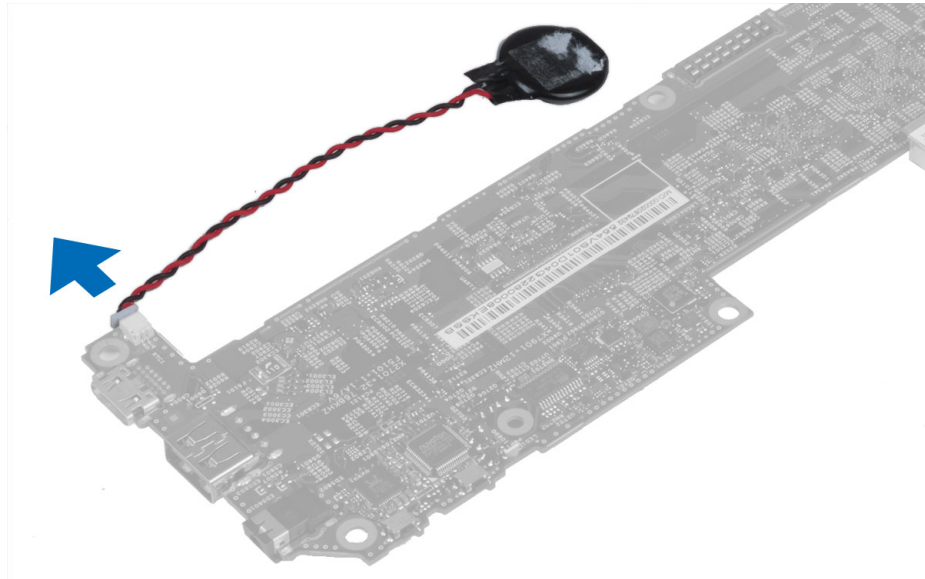


התקנת המצלמה האחורית

1. הנח את מודול המצלמה בחריץ המיועד לו בלוח המערכת.
2. התקן את:
 - (a) לוח המערכת
 - (b) המצלמה הקדמית
 - (c) רמקול
 - (d) הסוללה
 - (e) כיסוי הבסיס
3. בצע את הפעולות המפורטות בסעיף לאחר העבודה על חלקי הפנימיים של המחשב.

הסרת סוללת המטבע

1. בצע את הפעולות המפורטות בסעיף לפני העבודה על חלקי הפנימיים של המחשב.
2. הסר את:
 - (a) כיסוי הבסיס
 - (b) הסוללה
 - (c) רמקול
 - (d) המצלמה הקדמית
 - (e) לוח המערכת
3. נתק את כבל סוללת המטבע והסר אותה מהמחשב.

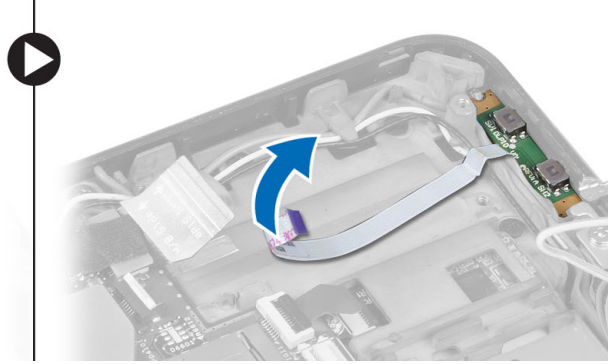
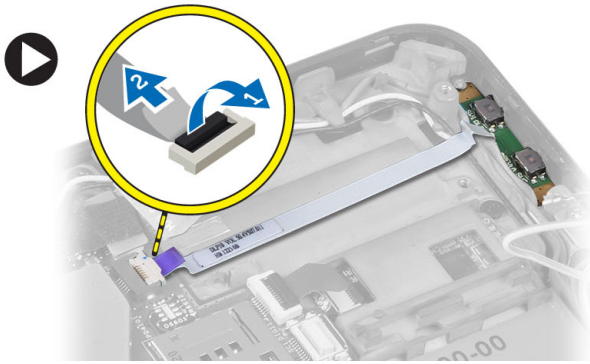


התקנת סוללת המטבע

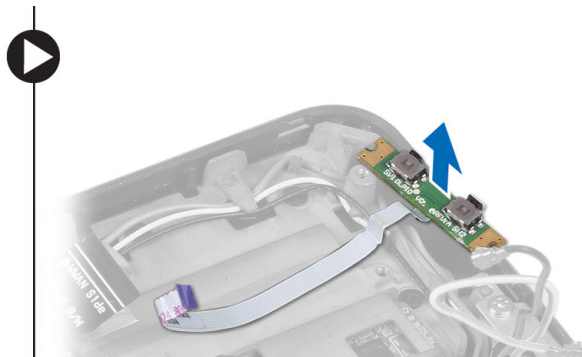
1. חבר את כבל סוללת המטבע אל לוח המערכת.
2. התקן את:
 - (a) לוח המערכת
 - (b) המצלמה הקדמית
 - (c) רמקול
3. החזר את סוללת המטבע להריץ שלה במחשב.
4. התקן את:
 - (a) הסוללה
 - (b) כיסוי הבסיס
5. בצע את הפעולות המפורטות בסעיף לאחר העבודה על חלקיו הפנימיים של המחשב.

הסרת הלוח של לחצן עוצמת הקול

1. בצע את הפעולות המפורטות בסעיף לפני העבודה על חלקיו הפנימיים של המחשב.
2. הסר את:
 - (a) כיסוי הבסיס
 - (b) הסוללה
3. נתק את הכבל של לוח עוצמת הקול מהמחבר. הרם את הכבל של לוח עוצמת הקול והסר אותו מלוח המערכת.



4. שחרר את צדי הלוח של לחצן עוצמת הקול בעזרת מברג עם ראש שטוח כדי לשחרר את הלוח מהחריץ שלו במחשב. הסר את הלוח של לחצן עוצמת הקול מהמחשב



התקנת הלוח של לחצן עוצמת הקול

1. הנח את הלוח של לחצן עוצמת הקול בחריץ שמיועד לו במחשב.
2. נתב וחבר את הכבל של לוח עוצמת הקול למחבר.
3. התקן את:
 - (a) הסוללה
 - (b) כיסוי הבסיס
4. בצע את הפעולות המפורטות בסעיף לאחר העבודה על חלקיו הפנימיים של המחשב.

הגדרת המערכת

הגדרת המערכת מאפשרת לך לנהל את חומרת המערכת שלך ולציין אפשרויות ברמת ה-BIOS. דרך הגדרות המערכת באפשרותך:

- לשנות את הגדרות ה-NVRAM אחרי הוספה או הסרה של חומרה
- להציג את התצורה של חומרת המערכת
- להפעיל או להשבית התקנים משולבים
- להגדיר רמות סף של ביצועים וניהול צריכת חשמל
- לנהל את אבטחת המחשב

(BIOS) כניסה להגדרת המערכת

 הערה:

לפני כניסה להגדרת המערכת, עליך לחבר מקלדת USB לציאת ה-USB שנמצאת בצד ימין של המחשב או בחלקה האחורי של תחנת העגינה, אם המחשב מעוגן.

1. הפעל (או הפעל מחדש) את המחשב.
2. כאשר יוצג הלוגו הכחול של DELL, עליך להמתין להופעת ההנחיה F2.
3. כאשר מופיעה ההנחיה F2, הקש מיד <F2>.

 הערה:

4. ההודעה F2 מציינת שהמקלדת אותחלה. הודעה זו עשויה להופיע במהירות רבה, כך שעליך לשים לב להופעתה ולאחר מכן להקיש <F2>. אם תקיש <F2> לפני קבלת ההודעה, הקשה זו תאבד.
4. המסך System setup (הגדרת מערכת) יוצג.
5. אם אתה ממתיין זמן רב מדי והלוגו של מערכת ההפעלה מופיע, המשך להמתין עד אשר יופיע שולחן העבודה של Microsoft Windows. לאחר מכן, כבה את המחשב ונסה שוב.

ניווט בהגדרת המערכת

היעזר באפשרויות הבאות לצורך ניווט במסכי הגדרת המערכת:

פעולה	הקשה
יציאה מהתצוגה הנוכחית או העברת התצוגה הנוכחית אל הרף Exit (יציאה) בהגדרת המערכת.	< Esc >
בחר באפשרות זו כדי לנווט בהגדרות המערכת באמצעות מקלדת על המסך המובנית במחשב הלוח.	< סמל מקלדת על המסך >
בחר בפריט שברצונך להציג.	> חץ למעלה < או > חץ למטה < (בעת חיבור למקלדת USB חיצונית אופציונלית)
בחר בתפריט שברצונך להציג.	> חץ שמאלה < או > חץ ימינה < (בעת חיבור למקלדת USB חיצונית אופציונלית)

הקשה	פעולה
מצביע עכבר על המסך	השתמש בו כדי לנווט בהגדרות המערכת באמצעות האצבע או עט אינטראקטיבי.
סמל 'החל'	שמירת התצורה הנוכחית.
סמל ברירות מחדל	טעינת ברירות המחדל של ההגדרות.
סמל יציאה	יציאה מהגדרות המערכת.

תפריט אתחול

הקש על <F12> כאשר מופיע הלוגו של Dell כדי לפתוח תפריט אתחול חד-פעמי שכולל רשימה של התקני האתחול החוקיים במערכת. האפשרויות **Hard Drive** (כונן קשיח), **Network** (רשת), **Diagnostics** (אבחון) ו-**Enter Setup** (היכנס להגדרת המערכת) כלולות בתפריט זה. ההתקנים הרשומים בתפריט האתחול תלויים בהתקנים הניתנים לאתחול שבמערכת. תפריט זה שימושי כאשר אתה מנסה לאתחל תקן מסוים או להעלות את תוכניות האבחון עבור המערכת. שימוש בתפריט האתחול אינו גורם לשינויים כלשהם בסדר האתחול השמור ב-BIOS.

(BIOS) אפשרויות הגדרת מערכת

טבלה 1. System Information

אפשרות	פונקציה
BIOS Version	הצגת המהדורה של ה-BIOS.
Service Tag	הצגת תג השירות של מחשב הלוח.
Asset Tag	הצגת תג הנכס של המחשב.
Ownership Tag	הצגת פרטי הבעלות.
Manufacture Date	הצגת תאריך הייצור.
Ownership Date	הצגת תאריך הבעלות.
Memory Installed	הצגת הזיכרון המותקן במחשב.
Memory Available	הצגת הזיכרון הזמין במחשב.
Memory Speed	הצגת מהירות הזיכרון.

טבלה 2. Battery Information (מידע אודות סוללות)

אפשרות	פונקציה
AC Adapter	הצגת פרטי מתאם ה-AC.
Battery Status	הצגת מצב הסוללה הנוכחי.
Battery Charge State	הצגה אם הסוללה נטענת/מתרוקנת.
Battery Health	הצגת מצב תקינות הסוללה.

טבלה 3. רצף אתחול

פונקציה	אפשרות
הצגת הסדר שבו ה-BIOS מחפש התקנים בעת ניסיון לאתר מערכת הפעלה לאתחול. ניתן להוסיף התקן חדש כאן.	File Browser Add Boot Option
ניתן להסיר התקן אתחול מוצג מסדר האתחול.	File Browser Del Boot Option

טבלה 4. Date/Time

פונקציה	אפשרות
הצגת תאריך המערכת.	System Date
הצגת שעת המערכת.	System Time

טבלה 5. System Configuration (תצורת מערכת)


פונקציה	אפשרות
הפעלה או השבתה של אתחול מהתקן אחסון USB. ברירת המחדל: מופעל	USB Configuration
אפשרות להפעיל או להשבית התקנים מוכללים שונים.	Miscellaneous Devices
<ul style="list-style-type: none"> הפעלה/השבתה של התקן מצלמה קדמית הפעלה/השבתה של התקן מצלמה אחורית הפעלה/השבתה של התקן כרטיס מדיה הפעלה/השבתה של GPS 	

טבלה 6. וידאו

פונקציה	אפשרות
הצגת בהירות הצג כאשר חיישן תאורת הסביבה כבוי.	LCD Brightness
<ul style="list-style-type: none"> בהירות בסוללה בהירות ב-AC 	

טבלה 7. Security (אבטחה)

תיאור	אפשרות
<p>שדה זה מאפשר לקבוע, לשנות, או למחוק את סיסמת מנהל המערכת (admin) (שנקראת גם סיסמת ה-"setup" (הגדרה)). סיסמת מנהל המערכת מאפשרת מספר תכונות אבטחה. כברירת מחדל, לא מוגדרת סיסמה לכונן. כדי להוסיף סיסמה חדשה:</p> <ul style="list-style-type: none"> הזן את הסיסמה הישנה הזן את הסיסמה החדשה אשר את הסיסמה החדשה <p>לחץ על OK (אישור) לאחר הזנת פרטי הסיסמה.</p> <p>מאפשר לקבוע, לשנות, או למחוק את סיסמת המחשב (שנקראה בעבר סיסמת ראשית). כברירת מחדל, לא מוגדרת סיסמה לכונן.</p>	<p>Admin Password</p> <p>System Password</p>

אפשרות	תיאור
	<p>כדי להוסיף סיסמה חדשה:</p> <ul style="list-style-type: none"> • הזן את הסיסמה הישנה • הזן את הסיסמה החדשה • אשר את הסיסמה החדשה <p>לחץ על OK (אישור) לאחר הזנת פרטי הסיסמה.</p>
Strong Password Password Configuration	<p>Enable strong password (הפעל סיסמה חזקה) - כברירת מחדל אפשרות זו מושבתת.</p> <p>שדה זה קובע את מספר התווים המינימלי והמקסימלי המותר לסיסמאות של מנהל מערכת ולסיסמאות מערכת. שינויים בשדות אלה נכנסים לתוקף רק לאחר לחיצה על לחצן Apply (החל) או שמירת השינויים לפני היציאה מתוכנית ההגדרה.</p> <ul style="list-style-type: none"> • Admin Password Min (מינימום לסיסמת מנהל מערכת) • Admin Password Max (מקסימום לסיסמת מנהל) • System Password Min (מינימום לסיסמת מערכת) • System Password Max (מקסימום לסיסמת מערכת)
Password Change	<p>מאפשר לקבוע אם שינויים של סיסמאות המערכת והכונן הקשיח מותרים כאשר מוגדרת סיסמת מנהל מערכת.</p> <ul style="list-style-type: none"> • Allow Non-Admin Password Changes (אפשר שינויי סיסמאות שאינן של מנהל מערכת) (ברירת מחדל)
Non-Admin Setup Changes	<p>אפשרות לקבוע אם שינויים באפשרויות ההגדרה מותרים בעת הגדרת סיסמת מנהל מערכת.</p> <ul style="list-style-type: none"> • Allow Wireless Switch Changes (אפשר שינויים במתג אלחוטי) (ברירת מחדל)
TPM Security	<p>מאפשר לקבוע אם מודול הפלטפורמה המהימנה (TPM) במערכת מופעל וגלוי למערכת ההפעלה.</p> <p>TPM Security (ברירת מחדל)</p> <p> הערה:</p> <p>בעת הפעלה של ערכי ברירת המחדל של תוכנית ההגדרה, אפשרויות ההפעלה, ההשבתה והמחיקה אינן מושפעות. השינויים באפשרות זו נכנסים לתוקף מיד.</p>
PTT	<p>אפשרות זו מאפשרת לאפשר או לנטרל את תמיכת PTT.</p> <ul style="list-style-type: none"> • PTT Security (אבטחת PTT) (ברירת מחדל) • Revoke Trust (ביטול אמון) (ברירת מחדל)
(Computrace (R	<p>שדה זה מאפשר להפעיל או להשבית את ממשק מודול ה-BIOS של השירות האופציונלי <i>Computrace Service</i> של <i>Absolute Software</i>.</p> <ul style="list-style-type: none"> • Deactivate (השבת) (ברירת מחדל) • Disable (השבת) • Activate (הפעל)
Admin Setup Lockout	<p>מאפשר להפעיל או להשבית את האפשרות להיכנס לתוכנית ההגדרה כאשר מוגדרת סיסמת מנהל.</p> <ul style="list-style-type: none"> • Enable Admin Setup Lockout (הפעל נעילת הגדרות על-ידי מנהל מערכת) (ברירת מחדל)

טבלה 8. Secure Boot (אתחול מאובטח)

פונקציה	אפשרות
הפעלה או השבתה של תכונה האתחול המאובטח. ברירת מחדל: מושבת אפשרות לניהול כל מפתחות האתחול המאובטחים.	Secure Boot Expert Key Management

טבלה 9. Performance (ביצועים)

פונקציה	אפשרות
מציין אם בתהליך יופעלו כל הליבות או רק ליבה אחת. הליבות הנוספות ישרו את הביצועים של חלק מהיישומים.	Multi Core Support
<ul style="list-style-type: none"> All (הכל) (ברירת המחדל) 1 2 	
אפשרות להפעיל או להשבית את מצב Intel SpeedStep של המעבד.	Intel SpeedStep
<ul style="list-style-type: none"> Enable Intel(R) SpeedStep (ברירת מחדל) 	
אפשרות להפעיל או להשבית את מצבי השינה הנוספים של המעבד.	C States Control
<ul style="list-style-type: none"> C states (מצבי C) (ברירת מחדל) 	
מאפשר להפעיל או להשבית את מצב Intel TurboBoost במעבד.	Intel TurboBoost
<ul style="list-style-type: none"> Enable Intel TurboBoost (הפעל Intel TurboBoost) (ברירת מחדל) — מאפשר למנהל ההתקן של Intel TurboBoost להגביר את ביצועי ה-CPU או המעבד הגרפי. 	
מאפשר למשתמשים להפעיל ולהשבית את בקרת ה-Hyperthread.	Hyperthread Control
<ul style="list-style-type: none"> Hyperthread Control (בקרת Hyperthread) (אפשרות זו נבחרת כברירת מחדל) 	

טבלה 10. Power Management (ניהול צריכת חשמל)

פונקציה	אפשרות
אפשרות הפעלה אוטומטית של המחשב כאשר מחברים את מתאם ז"ח. אפשרות זו מושבתת.	AC Behavior
<ul style="list-style-type: none"> התעוררות בז"ח 	
אפשרות זו קובעת את יכולת המחשב לחזור לפעולה אחרי מצב של חוסר פעולה, כאשר מועבר אליו את LAN מיוחד. התעוררות ממצב המתנה לא מושפעת מהגדרה זו ויש להפעילה במערכת ההפעלה. תכונה זו פועלת רק כאשר המחשב מחובר לספק זרם AC.	Wake on LAN
<ul style="list-style-type: none"> Disabled (מושבת) - המערכת לא תופעל בעקבות קבלת אותות LAN מיוחדים, כאשר היא מקבלת אות מעורר מ-LAN או LAN אלחוטי (ברירת מחדל). LAN Only (LAN בלבד) - המערכת תופעל באמצעות אותות LAN מיוחדים. 	

טבלה 11. POST Behaviour (התנהגות בדיקה עצמית באתחול)

פונקציה	אפשרות
אפשרות להפעיל את הודעת האזהרה של המתאם, כאשר משתמשים במתאמי חשמל מסוימים. האפשרות מופעלת כברירת מחדל.	Adapter Warnings

אפשרות	תיאור
POST Hotkeys	<ul style="list-style-type: none"> • Enable Adapter Warnings (הפעל אזהרות מתאם) <p>מציין אם מסך ההתחברות יציג הודעה עם רצף ההקשות שנדרש כדי להיכנס אל תפריט אפשרויות האתחול של BIOS.</p> <ul style="list-style-type: none"> • Enable F12 Boot Option menu (הפעל תפריט אפשרויות אתחול F12) (ברירת מחדל).
טבלה 12. Virtualization Support (תמיכה בוירטואליזציה)	
אפשרות	תיאור
Virtualization	<p>אפשרות זו קובעת אם צג מחשב וירטואלי (VMM) יכול להשתמש ביכולות חומרה נוספות המסופקות על-ידי טכנולוגיית הוירטואליזציה של Intel.</p> <ul style="list-style-type: none"> • Enable Intel Virtualization Technology (הפעל טכנולוגיית וירטואליזציה של Intel) (ברירת המחדל)
טבלה 13. אלחוט	
אפשרות	תיאור
Wireless Device Enable	<p>אפשרות להפעיל או להשבית את ההתקנים האלחוטיים</p> <ul style="list-style-type: none"> • ה-WLAN • Bluetooth <p>כל האפשרויות מופעלות כברירת מחדל.</p>
טבלה 14. Maintenance (תחזוקה)	
אפשרות	תיאור
Service Tag	הצגת תג השירות של המחשב.
Asset Tag	מאפשר לך ליצור תג נכס מערכת, אם עדיין לא הוגדר תג נכס. אפשרות זו לא מוגדרת כברירת מחדל.
טבלה 15. System Logs (יומני מערכת)	
אפשרות	תיאור
BIOS events	<p>מציגה את יומן האירועים של המערכת ומאפשרת לך לנקות את היומן.</p> <ul style="list-style-type: none"> • Clear Log (ניקוי היומן)

פתרון בעיות במחשב

באפשרותך לפתור בעיות במחשב כאשר הוא פועל בעזרת מחוונים דוגמת Beep Codes, Diagnostic Lights והודעות שגיאה.

(ePSA) הערכת מערכת משופרת לפני אתחול

ePSA היא תוכנית אבחון הזמינה במחשב שלך. תוכנית שירות זו כוללת סדרת בדיקות של חומרת המחשב. באפשרותך להפעיל בדיקות אלה גם אם חסרה במחשב מדיה כלשהי (כונן קשיח, כונן אופטי וכו'). במקרה של כשל ברכיב שנבדק על-ידי ePSA, המערכת מציגה קוד שגיאה ומשמיעה קוד צפצוף.

תכונות

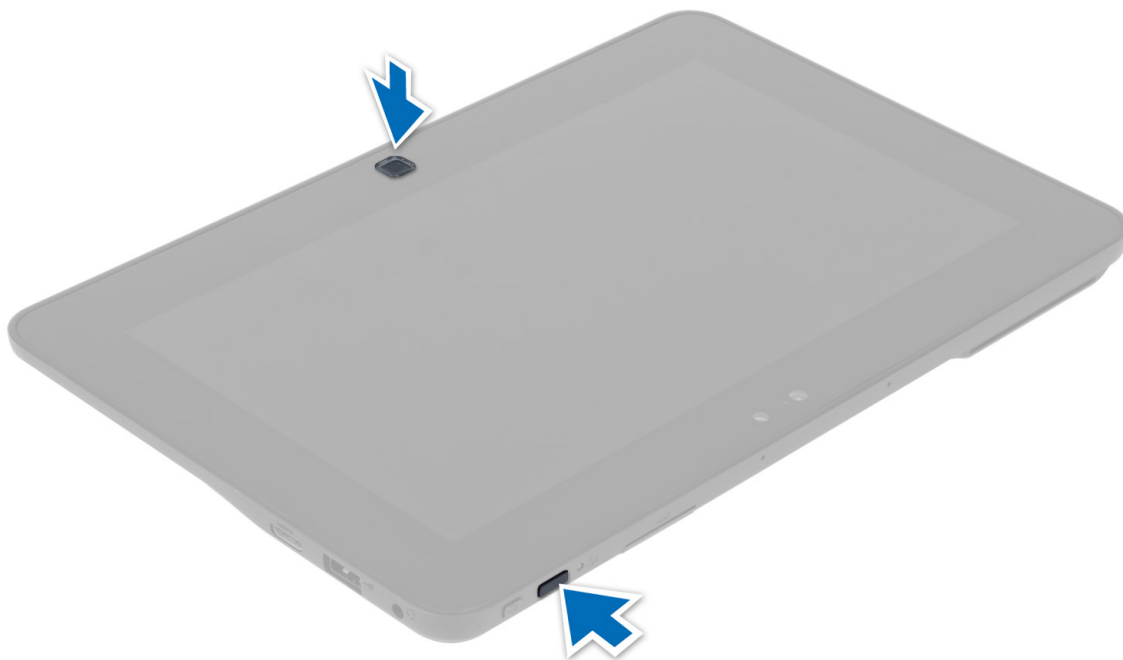
- ממשק משתמש גרפי
- הפעלת ברירת מחדל אוטומטית - מפעילה בדיקה על כל ההתקנים, ומאפשרת למשתמש להפסיק ולבחור התקן כלשהו
- בודקת אם רשומת האתחול הראשית מוכנה לאתחול אל סביבת מערכת הפעלה מלאה
- בדיקת לוח מחשב נייד
- בדיקת זיכרון מסך
- בדיקת סוללה
- בדיקת מטען
- סריקת יומן אירועים
- בדיקת מטמון מרובה מעבדים

ePSA הפעלת תוכנית האבחון

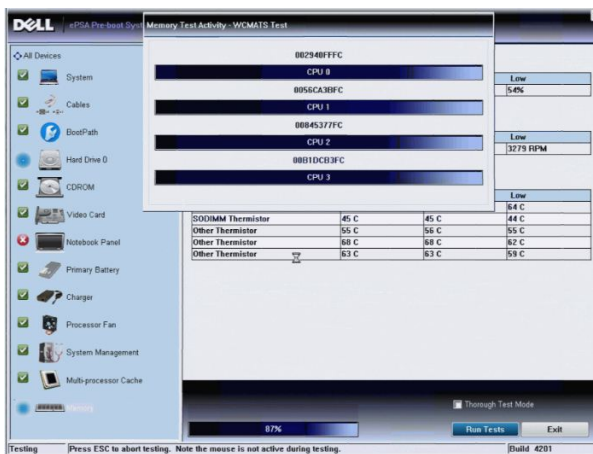
הערה:

ניתן להשתמש בצעדים הבאים להפעלת תוכנית האבחון ePSA במצב DOS מבלי להשתמש במקלדת חיצונית.

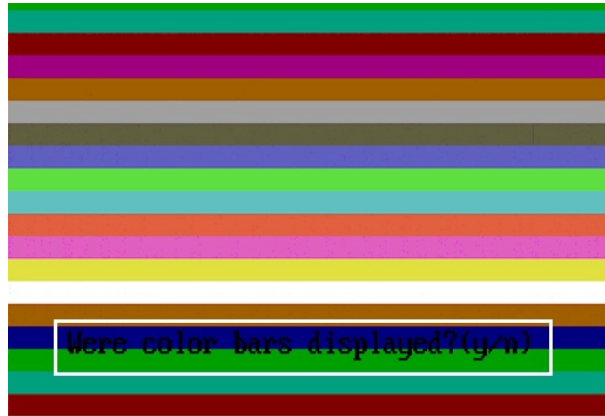
1. הפעל את המערכת ולחץ מיד על הלחצנים <Power> (הפעלה) + <Start> (התחל) בו-זמנית במשך שנייה.



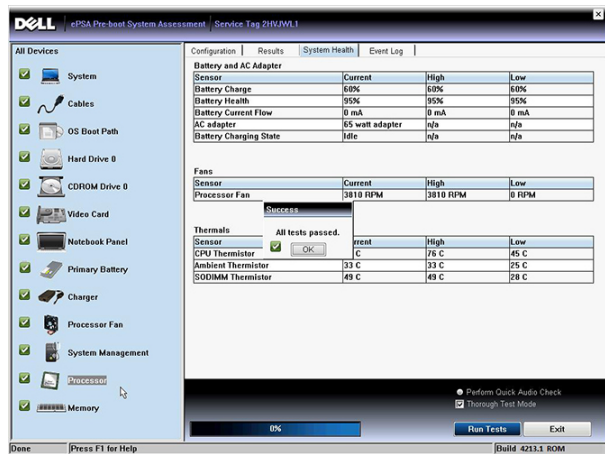
2. המחשב יופעל ויתחיל בהפעלת תוכנית האבחון ePSA באופן אוטומטי.



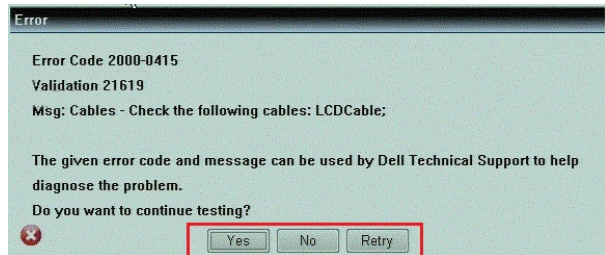
3. בתהליך הבדיקה תתבקש לענות על שאלת 'כן או לא'. כדי להשיב, לחץ על YES = Volume Up (הגברת עוצמת קול = כן) או על NO = Volume Down (החלשת עוצמת הקול = לא).



4. לחץ על לחצן האבטחה (<Ctrl> + <Alt> +) כדי ללחוץ על **OK** (אישור) עם השלמת הבדיקות.



5. ניתן להשתמש במקשי ההגברה וההחלשה של עוצמת הקול גם בתור מקש <Tab> בעת מעבר בין אפשרויות.



קודי צפצוף

כאשר לא ניתן להציג שגיאות או בעיות על הצג, המחשב עשוי להשמיע סדרת צפצופים במהלך ההפעלה. סדרת הצפצופים, המכונה קודי צפצוף, מזהה בעיות שונות. מרווח הזמן בין צפצוף לצפצוף הוא 300 אלפיות שנייה, בעוד מרווח הזמן בין סדרות הצפצופים הוא 3 שניות והצפצוף נמשך 300 אלפיות שנייה. לאחר כל צפצוף ולאחר כל סדרת צפצופים, ה-BIOS אמור לגלות אם המשתמש לחץ על לחצן ההפעלה. אם כן, ה-BIOS יעצור את המחזוריות ויפעיל את תהליך הכיבוי הרגיל ומערכת החשמל.

קוד	הסיבה ושילבי פתרון הבעיה
1	כשל בבדיקת סיכום של BIOS ROM או שהבדיקה בתהליך כשל בלוח המערכת, מכסה כשל BIOS או שגיאת ROM

קוד	הסיבה ושלבי פתרון הבעיה
2	לא זוהה RAM לא זוהה זיכרון
3	שגיאת ערכת שבבים (שגיאת ערכת שבבים North and South Bridge, DMA/IMR, טיימר); כשל בבדיקה של שערן שעה ביום, כשל בשער A20, כשל בשבב קלט/פלט Super, כשל בבדיקה של בקר מקלדת כשל בלוח המערכת
4	כשל קריאה/כתיבה ב-RAM כשל זיכרון
5	כשל מתח בשערן זמן אמת כשל בסוללה CMOS
6	כשל בבדיקת BIOS של כרטיס מסך כשל בכרטיס מסך
7	כשל בבדיקת מטמון CPU כשל במעבד
8	צג כשל בצג

קודי שגיאה של נוריות

קודי נוריות לאבחון מועברים באמצעות נורית לחצן ההפעלה. נורית לחצן ההפעלה מהבהבת בקודי הנוריות המתאימים עבור מצב התקלה המתאים. לדוגמה: עבור מצב 'לא זוהה זיכרון' (קוד נורית 2), נורית לחצן ההפעלה מהבהבת פעמיים ואחריהן משתהה, מהבהבת פעמיים ואחריהן משתהה וחוזר חלילה. דפוס זה ממשיך עד לכיבוי המערכת.

קוד	הסיבה ושלבי פתרון הבעיה
1	לוח המערכת: כשל ב-BIOS ROM כשל בלוח המערכת, מכסה כשל BIOS או שגיאת ROM
2	זיכרון לא זוהה זיכרון/RAM
3	שגיאת ערכת שבבים (שגיאת ערכת שבבים North and South Bridge, DMA/IMR, טיימר); כשל בבדיקה של שערן שעה ביום, כשל בשער A20, כשל בשבב קלט/פלט Super, כשל בבדיקה של בקר מקלדת כשל בלוח המערכת
4	כשל קריאה/כתיבה ב-RAM כשל זיכרון
5	כשל מתח בשערן זמן אמת כשל בסוללה CMOS
6	כשל בבדיקת BIOS של כרטיס מסך כשל בכרטיס מסך

הטיבה ושילבי פתרון הבעיה	קוד
כשל בבדיקת מטמון CPU	7
כשל במעבד	
צג	8
כשל בצג	

5

מפרט

מפרטים

הערה: 

ההצעות עשויות להשתנות בהתאם לאזור. המפרטים הבאים הם רק אלה שהחוק דורש שיישלחו יחד עם המחשב. לקבלת מידע נוסף על תצורת המחשב, לחץ על **Start (התחל) → Help and Support (עזרה ותמיכה)** ובחר באפשרות להצגת מידע אודות המחשב שלך.

System Information	
ערכת שבבים	Intel Atom Z2760
רוחב אפיק DRAM	32 סיביות
Flash EPROM	SPI 4M bits
מעבד	
סוג	Intel Atom Z2760
תדר אפיק חיצוני	MHz 800
זיכרון	
קיבולת זיכרון	2 GB
סוג זיכרון	LPDDR2
שמע	
סוג	I2S codec עם ערוץ כפול
בקר	Realtek ALC3261
המרת סטריאו	24 סיביות
ממשק:	
פנימי	ממשק שמע I2 S
חיצוני	מחבר משולב לכניסת מיקרופון ולאוזניות סטריאו/רמקולים
רמקולים	2 x רמקולי סטריאו 1 W
מגבר רמקול פנימי	1 W לכל ערוץ
וידאו	
סוג וידאו	משולב
אפיק נתונים	פנימי

וידאו	
Intel Graphics Media Accelerator	בקר וידאו
תקשורת	
Gigabit LAN מבוסס USB 2.0 דרך עגינה	מתאם רשת
יציאות ומחברים	
מחבר משולב אחד לכניסת מיקרופון ולאוזניות סטריאו/דמקולים	שמע
מחבר mini HDMI אחד	וידאו
מחבר אחד תואם USB 2.0	USB
קורא כרטיסי זיכרון 3 ב-1	קורא כרטיסי זיכרון
צג	
HD IPS LED	סוג
10.1 אינץ' בהפרדה גבוהה (HD)	גודל
	מידות:
125.11 מ"מ (4.93 אינץ')	גובה
222.52 מ"מ (8.76 אינץ')	רוחב
255.28 מ"מ (10.05 אינץ')	אלכסון
222.52 מ"מ / 125.11 מ"מ	אזור פעיל (X/Y)
1366 x 768 פיקסלים	רזולוציה מקסימלית
470 nits	בהירות טיפוסית
60 Hz	קצב רענון
	זוויות תצוגה מינימליות:
80/80	אופקית
80/80	אנכית
0.1629 x 0.1629	רוחב פיקסל
סוללה	
סוללת ליתיום-יון של 2 תאים (30 Whr)	סוג
	מידות
238.30 מ"מ (9.38 אינץ')	אורך
5.48 מ"מ (0.22 אינץ')	גובה
86.50 מ"מ (3.40 אינץ')	רוחב
220 ג' (0.49 ליברות)	משקל
VDC 7.4	מתח

סוללה	
טווח טמפרטורות	0°C עד 50°C (32°F עד 158°F)
הפעלה	20°C עד 65°C (-4°F עד 149°F)
לא בהפעלה	ליתיום-יון CR2025 של 3 V
סוללת מטבע	
AC Adapter	
סוג	
מתח כניסה	100 VAC עד 240 VAC
זרם כניסה (מרבית)	0.87 A
תדר כניסה	50 Hz עד 60 Hz
הספק יציאה	30 W
זרם יציאה (30 W)	1.54 A
מתח יציאה נקוב	19.5 Vdc/1.54 A ; 19 Vdc/1.58 A
טווח טמפרטורות:	
הפעלה	0°C עד 35°C (32°F עד 95°F)
לא בהפעלה	40°C עד 65°C (-40°F עד 149°F)
מידות פיזיות	
גובה	10.50 מ"מ (0.41 אינץ')
רוחב	27.4 מ"מ (1.079 אינץ')
עומק	176.60 מ"מ (6.95 אינץ')
משקל (מינימום)	699 גר' (1.54 ליברות)
תנאי סביבה	
טמפרטורה:	
הפעלה	25°C עד 85°C
אחסון	40°C עד 85°C
לחות יחסית (מקסימום):	
הפעלה	10% עד 90% (ללא עיבוי)
אחסון	5% עד 95% (ללא עיבוי)
רום (מקסימום):	
הפעלה	16- מטרים עד 3048 מטרים (-50 עד 10,000 רגל)
לא בהפעלה	15.2- עד 10,668 מטרים (-50 עד 35,000 רגל)
רמת זיהום אוויר	G1 כמוגדר ב-ISA-71.04-1985

6

Dell פנייה אל

Dell פנייה אל

 הערה:

אם אין ברשותך חיבור אינטרנט פעיל, באפשרותך למצוא מידע ליצירת קשר בחשבונת הרכישה, תעודת המשלוח, החשבון או קטלוג המוצרים של Dell.

חברת Dell מציעה מספר אפשרויות לתמיכה, בטלפון או דרך האינטרנט. הזמינות משתנה בהתאם למדינה ולשירות, וייתכן כי חלק מהשירותים לא יהיה זמינים באזורך. כדי ליצור קשר עם Dell בנושאי מכירות, תמיכה טכנית או שירות לקוחות:

1. בקר באתר dell.com/support
2. בחר קטגוריית תמיכה.
3. ברר פרטים לגבי הארץ או האזור שלך בתפריט הנפתח Choose a Country/Region (בחר ארץ/אזור) בחלק העליון של הדף.
4. בחר בקישור המתאים לשירות או לתמיכה הנחוצים.